



# *l'air du* **temps**

**sommaire**

**n°225**  
**Juillet 2025**

Concours photo	2
Infos diverses	3
Enquête Publique	4
La vie de l'école	5 - 7
En bref	8

**Bulletin de Rencurel**  
**ISSN 2803 – 9092**

615, rue de la mairie - 38680 RENCUREL  
Téléphone : 07 84 38 89 73  
@ : [contact.rencurel@orange.fr](mailto:contact.rencurel@orange.fr)

**Dépôt légal** : Juillet 2025

**Directeur de Publication** : Olivier Dutel

**Coordination** : Maud Perroterau

**Éditorial**

**Olivier Dutel**

Bien le bonjour aux habitants.

Vous trouverez ci-joint une ligne de synthèse de notre conseiller aux décideurs locaux (inspection des finances), suite à sa visite pour étudier les comptes 2024 de la commune.

La politique budgétaire de la municipalité reste dans la continuité de celle commencée en début de mandat. Depuis quelques temps, tous les travaux coûtent très chers et nous obligent à des choix précis. En 2025, nous avons privilégié la rénovation du bâtiment de l'école de Rencurel (sujet hautement subventionnable). Cela sera fait cet été. A l'automne nous aurons l'entretien des routes (chemin des Gondrans notamment) et les travaux d'agglomération de la Balme de Rencurel. Avec l'entretien des routes, il faudra compter avec un passage d'égavage le long des routes communales car la situation devient "touffue". A ce titre, nous encourageons les propriétaires à entretenir les abords de leurs parcelles jouxtant les routes (débroussaillage et égavage après la période de nidification).

Nous restons en dessous du seuil de la strate départementale en investissement (communes semblables à Rencurel) mais c'est tout à fait logique dans la mesure où, n'ayant pas beaucoup de recettes propres, il nous faudrait nous endetter à nouveau pour investir, ruinant ainsi tous nos efforts. Si l'on veut faire un peu de prospective, le milieu du prochain mandat électoral devrait voir arriver, à terme, une série de remboursements d'emprunts anciennement contractés et une fenêtre pourrait s'ouvrir pour s'occuper enfin de l'ancien presbytère (par exemple). Un très gros morceau à venir aussi sera la toiture du centre des Coulmes...

Vive le solstice d'été !

**Maquette  
& mise en page :**  
Simone Chabert

**Ont contribué à ce  
numéro :**

Olivier Dutel – Anne-Julie Parsy – Carine Thomé – Maud Perroterau – Mylène Borrelli – Simone Chabert – Carla Palominno – Etienne Casset – Christine Bello-Glénat

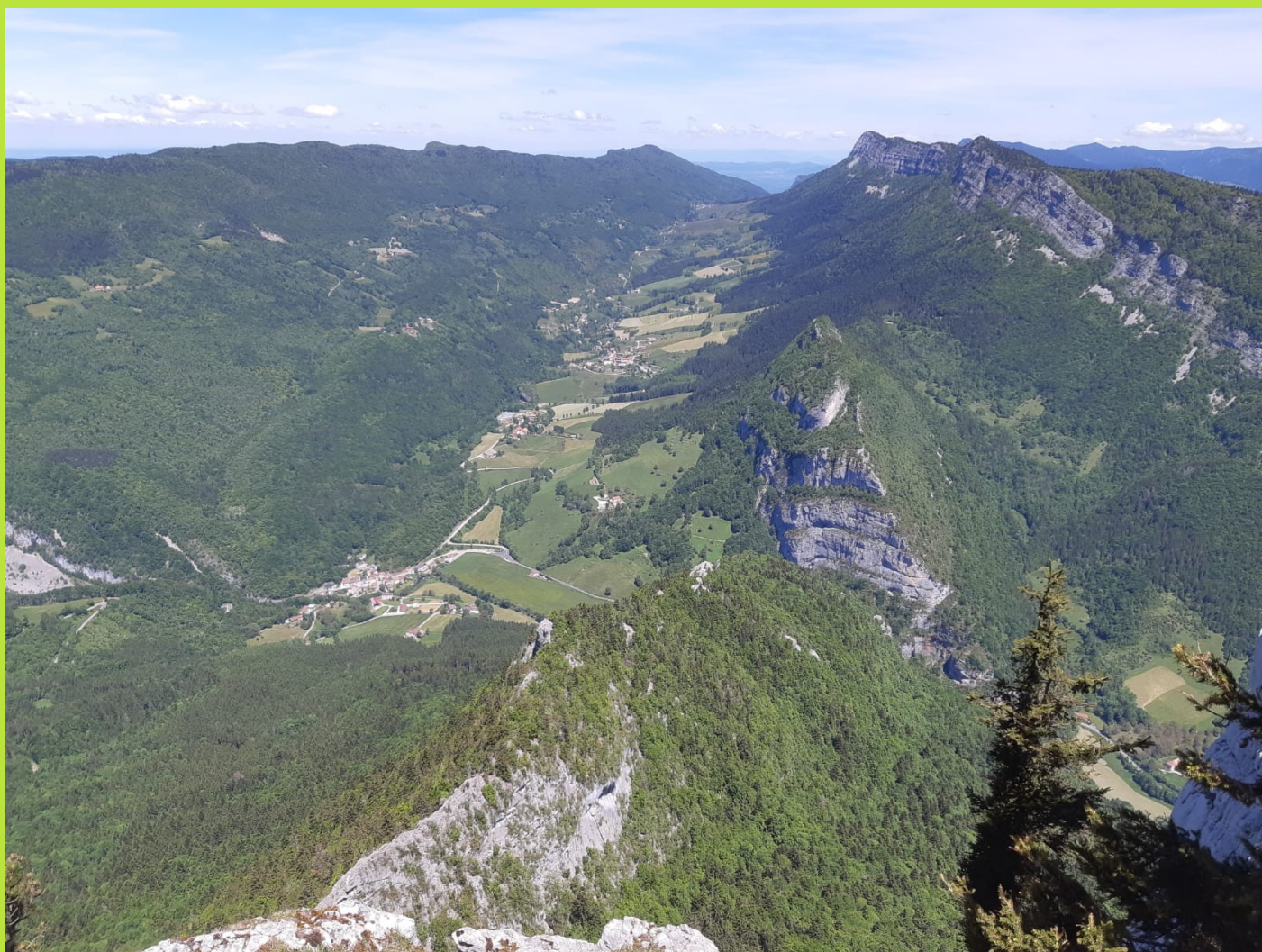
**Tirage en 180 exemplaires  
sur papier recyclé :**  
Numericopie  
280 Rue des Tamagnards  
38250 Villard de Lans



La liberté d'expression et d'opinion bien assumée et intelligemment argumentée est à l'honneur sur cette nouvelle période d'ADT. Les opinions ne sont pas un délit mais les insultes ou la diffamation peuvent être poursuivies.



## Concours photos : Capturez l'âme du village



À vos appareils ! La commune lance un concours photo ouvert à toutes et tous, pour célébrer notre village et ses alentours à travers vos regards. Qu'il s'agisse d'un lever de soleil sur les montagnes, du village ou d'un coin méconnu plein de charme, nous cherchons des clichés qui racontent la vie et la beauté de notre territoire.

Les meilleures photos seront mises à l'honneur sur le tout nouveau site internet de la commune, qui sera lancé au plus tard le 30 septembre, à l'issue de la migration de notre serveur par la SMVIC (Saint Marcellin Vercors Isère Communauté).

Comment participer ?

Envoyez vos photos, accompagnées d'un titre et éventuellement d'une courte description, à l'adresse suivante : [rencurel.mairie@orange.fr](mailto:rencurel.mairie@orange.fr)

Date limite d'envoi : 15 juillet

Toutes les contributions seront les bienvenues, quel que soit votre niveau !

À vos clichés, prêts, partagez !

### Dernière minute

**14 juillet : pas de feu d'artifice à Rencurel cette année.  
Ecole en travaux, pas de possibilité pour faire la fête.  
Et le seul endroit pour tirer le feu est au Béchat**



## Infos diverses

### Serre du Sâtre

Petit bilan de l'enquête habitants. Les emplacements privilégiés par les habitants de Rencurel ayant répondu étaient Roche Plate (accessible depuis Patente, le Belvédère et depuis la route pour les groupes et touristes) et le même emplacement que celui ayant brûlé (valeur symbolique et centralité du massif).



Après une visite sur le terrain avec les maires de Presles, Rencurel, Izeron et Mallevall, les techniciens SMVIC des Coulmes et du Parc, c'est l'emplacement de Baraque Bonnard clairière qui a été retenu, mais malheureusement, cet endroit est classé en rouge risque naturel (effondrement souterrain). Renforcé par le fait que le PLUi ne permet pas d'autoriser de construction en zone naturelle, il apparaît désormais qu'il faille attendre encore un ou deux ans pour qu'une première modification du PLUi permettra de créer une pastille de zone constructible/ cabane, en zone naturelle. Hélas et sauf arrangement exclusif à venir, pourrait-on dire !

### Nos finances



Message de notre conseiller aux décideurs locaux (inspection des finances de St-Marcellin suite à l'étude des comptes de la commune de Rencurel en ce début d'année mai 2025 (valorisation financière et fiscale 2024, hors budget chaufferie qui est un budget annexe)) :  
"La situation financière de la commune de Rencurel est saine à la clôture de l'exercice 2024. Progression des taux d'épargne brute et nette à des niveaux satisfaisants, niveau d'endettement très faible et poursuite du désendettement, faible rigidité des charges structurelles, fonds de roulement appréciable et maintien d'une trésorerie élevée mais avec un niveau d'investissement très inférieur à la moyenne départementale de la strate".

### Agriculture

La SMVIC nous indique qu'elle souhaite déposer une demande de dossier FEADER en 2026 (en lien avec SAFER et Chambre d'Agriculture) pour aider les agriculteurs et propriétaires fonciers agricoles pour remettre en état des parcelles propices à l'agriculture mais laissées à l'abandon (gisements fonciers). La commune devrait faire une demande pour des parcelles vers le Becha. Si vous êtes intéressés, merci de nous faire part de vos projets (avec numéro des parcelles concernées). A faire avant octobre 2025 pour aides en 2026.





# PLUI : Enquête publique 16 juin au 1er août



## PLUi

Plan Local d'Urbanisme  
Intercommunal



# ENQUÊTE PUBLIQUE

Juin - Août 2025

**Appel aux citoyens**  
C'est le moment  
de donner votre avis !

### Pourquoi le PLUi me concerne ?

Habitat, déplacements, économie, équipements, environnement... Le PLUi va répondre à des enjeux qui touchent directement votre quotidien. Le document est élaboré autour de quatre objectifs principaux pour le développement de Saint-Marcellin Vercors Isère Communauté :

- Vers un développement économique équilibré,
- Vers un renforcement de l'attractivité et un rééquilibrage du territoire pour soutenir l'agglomération centrale et la vitalité des villages,
- Vers un modèle de développement respectant les ressources, moins consommateur d'espace et plus sobre en énergie,
- Vers une plus grande solidarité humaine et territoriale.



### Quelle est la période de l'enquête publique ?

L'enquête publique se déroulera du **lundi 16 juin 2025 au vendredi 1<sup>er</sup> août 2025**. Les registres seront accessibles et consultables aux heures d'ouvertures des mairies. En complément, des permanences avec des commissaires enquêteurs sont organisées sur tout le territoire (plus d'information en page 3).



### Une enquête publique, c'est quoi et ça sert à quoi ?

Le Plan Local d'Urbanisme intercommunal est un document réglementaire. Son élaboration est encadrée par le Code de l'environnement. Celui-ci demande à ce que le projet de PLUi arrêté soit soumis à l'avis des communes, des personnes publiques associées, à l'Autorité environnementale ainsi qu'à l'ensemble des citoyens avant son approbation.

L'enquête publique permet ainsi à ce que chacun puisse prendre connaissance du projet de PLUi, et puisse émettre des remarques. Celle-ci doit se tenir selon un formalisme bien précis, qui a pour but de garantir l'accès équitable à l'information de chaque citoyen.



### Comment s'organise l'enquête publique ?



**EN MAIRIE :** l'intercommunalité a mis à disposition des ordinateurs ainsi qu'un registre papier pour permettre à chaque citoyen de venir consulter librement le document et d'émettre un avis, pendant les horaires d'ouverture des mairies au public. Dans cet ordinateur, vous pourrez retrouver :

- l'ensemble du dossier soumis à l'enquête publique ;
- les avis des communes et des personnes publiques associées ;
- une cartographie numérique du PLUi, vous permettant de rechercher les règles applicables sur une parcelle ;
- l'accès au registre de contributions numérique.

Le dossier de l'enquête publique en format papier est également disponible à la mairie de Vinay aux heures d'ouverture au public.



**AU SIÈGE DE L'INTERCOMMUNALITÉ :** le dossier d'enquête publique se trouve également à disposition du public, durant les horaires d'ouverture au public. Vous pourrez retrouver :

- l'ensemble du dossier soumis à l'enquête publique en format papier ;
- les avis des communes et des personnes publiques associées ;
- une cartographie numérique du PLUi, vous permettant de rechercher les règles applicables sur une parcelle ;
- l'accès au registre de contributions numérique ;
- un registre de contributions en format papier.



**CHEZ SOI :** l'ensemble des éléments disponibles en mairie le seront également sur Internet. Vous pourrez donc participer à l'enquête publique depuis chez vous.

Pour cela, vous pouvez vous rendre sur le site [www.smvic-enquetepublique.fr](http://www.smvic-enquetepublique.fr) dès le premier jour de l'enquête publique et jusqu'à sa clôture. Vous retrouverez :

- l'ensemble du dossier soumis à l'enquête publique ;
- les avis des communes et des personnes publiques associées ;
- l'accès au registre de contributions numérique.



Depuis le 16 juin, la mairie met à disposition un ordinateur et tous les documents concernant le PLUi faisant l'objet de l'enquête publique. Ces documents sont à consulter sur place aux horaires d'ouverture de la mairie soit les

Lundis de 13h30 à 17h00

Mardis de 13h30 à 16h00

Jeudis de 13h30 à 17h00.

Les documents sont aussi consultables par internet à l'adresse suivante :  
[www.smvic-enquetepublique.fr](http://www.smvic-enquetepublique.fr)

**La permanence du commissaire enquêteur se tient en mairie de RENCUREL  
le vendredi 18 juillet de 9h00 à 12h00**

D'autres dates et lieux sont proposées dans toutes les communes et au siège de la SMVIC.

## Etats civils Mai - juin 2025

Décès en mai : Raymond Chabert  
Nathalie Locatelli  
Toutes nos condoléances aux familles.

# Ecole de RENCUREL

## Piscine



Le 13 Mars, on a commencé la piscine et on a fait 10 séances qui ont duré 45 minutes. On y est allé deux fois par semaine.

On a nagé le crawl, le dos-crawlé et d'autres nages ; on a fait des jeux aquatiques. On a sauté en allumettes et plongé...

Pour la dernière séance, on a fait des parcours tous ensemble avec des ateliers rigolos !

Il y avait aussi les petits de la Balme. Certains étaient avec nous, mais les plus petits étaient dans d'autres groupes ou même dans le petit bassin.

Léo, Gary, Davjol, Sergueï

## Le jardin



On a mis en route un jardin à l'école avec l'aide d'Etienne des Sisampas. Pour cela, il a fallu « fabriquer » de la terre. Cet hiver et ce printemps, nous avons fait des expériences pour voir ce qui fonctionnait le mieux : nous avons utilisé des épluchures, du carton, du papier, des feuilles et on a recouvert de foin. Ce qui s'est le mieux décomposé, ce sont les épluchures et le carton. On y a trouvé les êtres vivants (lombrics, insectes, vers...) qui y travaillent. En mai, nous avons rajouté à notre jardin du compost communal pour avoir un sol plus épais et riche.

Nous y avons planté des tas de plantes (des salades, des fraises, des choux, des oignons, des haricots serpents, de la tagète mandarine, de l'orge, des tournesols, des capucines, des œillets d'Inde, des tomates cerise, de la menthe fraise, du maïs pop-corn, des pommes de terre, de l'aneth) et des petits arbustes (un cassissier, des framboisiers, un figuier, un mûrier, un groseillier).



## Ecole de RENCUREL

## Le jardin (suite)



Les limaces se sont bien régalingées... nous les surveillons tous les jours pour ne pas les laisser gagner!

Justine, Lison,  
Margot, Aaron



## Ecole - Cinéma

Nous sommes allés au cinéma au Claps, à Lans-en-Vercors. La première séance était le 10 mars, nous avons regardé « Tout en haut du monde ». Ça parle d'une petite fille qui s'appelle Sacha qui veut retrouver le bateau de son grand-père disparu lors d'une expédition au pôle Nord.



Le deuxième film s'appelle « Une année polaire ». Ce film raconte l'histoire d'un instituteur danois qui s'appelle Anders et qui prend son premier poste au Groenland !

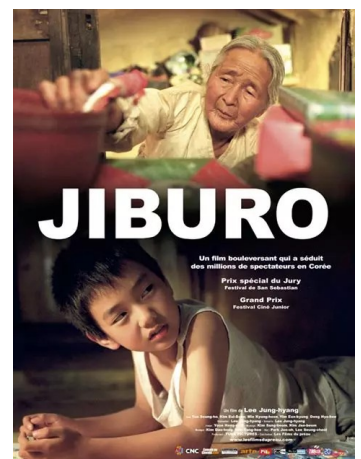
En classe, nous avons parlé des expéditions polaires du passé, de leur intérêt scientifique et politique, des climats extrêmes, des conséquences de la colonisation, du respect de la diversité culturelle...



A voir ! Ils sont super et sont disponibles sur le réseau des bibliothèques!

Felix, Néo,  
Nessa

Le 23 juin, nous irons voir Jiburo avec les CP. Cela se passe en Corée.







Pour poursuivre notre travail sur le cinéma, Jérémie Lamouroux du collectif Regards des lieux est venu pour nous faire faire un court-métrage, sur 5 séances, en avril et mai.

Nous avons fait des prises de vue avec lui et Coline de l'ACCR/5ème saison qui nous a rejoints sur notre ATE (à Cordet). Ensuite, Pauline et Jérémie sont venus à l'école. Pauline nous a fait faire un film d'animation et Jérémie des prises de son dans le village.

Les deux dernières séances, nous avons fait les montages avec tout cela.

Enfin, lundi 26 Mai, nous sommes allés voir le résultat au Musée de l'eau avec les collégiens de Vinay ! Nous avons regardé notre film, il s'appelle « Je me souviens », celui de Vinay et celui de Martin et Jérémie, « De nos mains », sur les métiers de la montagne.

Vous pourrez venir voir « Je me souviens » vendredi 4 juillet à la fête des écoles à la Balme !

Käisa, Wilfried, Gabriel, Anaël





**En  
bref**

**La Bib**

Les documents de la bibliothèque sont continuellement remplacés grâce au réseau des bibliothèques et à la médiathèque de l'Isère..

Nous avons des nouveautés et des documents plus anciens pour se remémorer l'histoire.

N'hésitez pas aussi à nous demander vos souhaits ou à commander directement vos attentes sur le réseau pass'theque.

Pendant l'été, venez découvrir ou redécouvrir votre bibliothèque aux horaires d'ouverture.

**Cet été, nous fermons la semaine du 11 au 17 août !**



Nous tenions à remercier chaleureusement Tao qui dans le cadre de ses études a réalisé un magnifique banc et l'a gracieusement mis à disposition des habitants, place de la mairie !

Merci pour cette belle et bonne idée !

## **Infos pratiques**

Horaires de l'agence postale

Du lundi au vendredi

De 8h00 à 10h30

Samedi

De 9h30 à 12h00

Horaires de la bibliothèque

Mardi de 17h30 à 18h30

Mercredi de 14h30 à 16h30

La mairie est ouverte

Lundi de 13h30 à 17h

Mardi de 13h30 à 16h

Jeudi de 13h30 à 17h

Secrétariat

615, rue de la mairie

38680 Rencurel

04 76 38 97 48

rencurel.mairie@orange.fr

Conseillers municipaux

07 84 38 89 73

contact.rencurel@orange.fr

Prochains conseils municipaux

3 juillet 2025

Participer à l'air du temps  
Demande/livraison d'article  
contact.rencurel@orange.fr

Le Tichodrome

www.le-tichodrome.fr

04 57 13 69 47

La saison 2025 est lancée !

Nous allons fêter ça le 12 juillet!! Visite de la ferme à 9h et la traditionnelle paella valenciana avec les produits de la Ferme.

À manger sur place pour une journée conviviale ou à emporter.

Uniquement sur réservation (avant le 10 juillet) sur ->google maps->Ferme des Sisampas->SITE WEB (ou Docs.google.com)-> remplir le questionnaire et l'envoyer.

Besoin de plus d'infos?

fermedessisampas@gmail.com

Le 12 juillet la Ferme des Sisampas réouvre la vente à la ferme des samedis matins aux horaires habituels: 10h à 12h30.

Vous pouvez commander des paniers des mercredis: 0641003739

Vendredi 22 août au soir nous vous proposons, à la Ferme, un rendez-vous gourmand avec VERTACOCO suivi d'une séance cinéma en plein air avec le GRENIER D'IMAGES... bientôt plus d'infos!

À très bientôt!  
Carla et Etienne

## **FERME des SISAMPAS**

- Rencurel -

**Samedi 12 Juillet**

9 h \_VISITE À LA FERME  
10 h \_Marché

12 h \_PAELLA D'ÉTÉ des Sisampas → Sur réservation\*



**Sisampas**  
association pour le  
développement local

\*fermedessisampas@gmail.com